

# 家庭 節約能源寶典

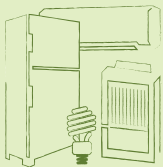


# 節能消費 123

## 1看 2比 3效率

- 1 看能源效率標示
- 2 比能源效率級數
- 3 選擇能源效率高

提醒您汰舊換新消費購買時，請選擇能源效率高的產品可以參考產品上所張貼的能源效率分級標示，級數越小越省電，能替您省下可觀的電費，節約能源就是這麼簡單！經濟部能源局與您一起當個節能省錢的聰明消費高手。



### 01. 每年耗電量

幫您估算出耗電量的數值  
(此為估計值，實際耗電量將依使用情況有所不同)

### 02. 冷氣季節性能因數(CSPF)

每年使用的電量kWh  
所產生的冷氣量  
(kWh)

冷氣機  
專用

### 03. 能源因數值(EF)

每月消耗1度電所能  
維持的冷凍冷藏儲  
存容積(L)

電冰箱  
專用

### 04. 能源因數值(EF)

每消耗1度電所  
產生的除濕水量(L)

除濕機  
專用

### 05. 發光效率(lm/W)

每單位消耗電力所  
能產生的發光量

省電燈泡  
專用

### 06. 熱效率(%)

加熱單位水量之總熱量除以  
消耗單位燃氣之總熱量

熱水器  
專用

瓦斯爐  
專用

## 中華民國 能源效率標示

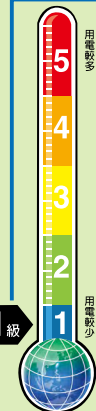
每年耗電量

約 **XXX** 度

本產品能源效率為第**1**級

名稱	電冰箱
型號	00-000000
有效內容積	XXX 公升
能源因數值	XX.X 公升/度月 (每月消耗1度電所能使用的容積大小)
本產品能源效率符合國家標準，其分級係依照經濟部公告之106年5月10日經能字第10604601990號能源效率分級基準表	
登錄編號：	

經濟部能源局



### 08. 等級標示

耗能量分為1-5級，  
1級代表耗能較少

### 09. 溫度計

以「溫度計」象徵能源效率等級，下方為地球，愈接近地球的能源效率等級，代表愈節能，對地球的傷害愈小，排放的二氧化碳愈少，對環境愈友善

### 07. 每24小時備用損失(kWh)

電熱產品加熱水後，經標準化校正之  
保溫24小時(一天)的耗電量

電熱水瓶  
專用

貯備型  
電熱水器  
專用

溫熱型  
開飲機  
專用

冰溫熱  
開飲機  
專用





## 目錄

前言：拯救生病的地球	1
全民節電行動 家戶日省 1 度電	2
空調節能篇	7
冰箱節能篇	10
照明節能篇	12
定時節能篇	13
電腦關機篇	15
待機節能篇	16
電視節能篇	17
交通節能篇	18
其他節能篇	19
附錄：節能好站連結	20

本手冊計算數據來源為 107 年 7 月經濟部能源局與台電網站公告資料：

1. 電力排放係數 0.554 公斤 CO<sub>2</sub>e/ 度 [https://www.moeaboe.gov.tw/ecw/populace/content/ContentDesc.aspx?menu\\_id=6989](https://www.moeaboe.gov.tw/ecw/populace/content/ContentDesc.aspx?menu_id=6989)
  2. 家庭用每度電平均售價新台幣 2.48 元 <http://www.taipower.com.tw/TC/page.aspx?mid=43&cid=28&cchk=03683b67-924d-4ada-9faf-e712d91c20f9>
- 

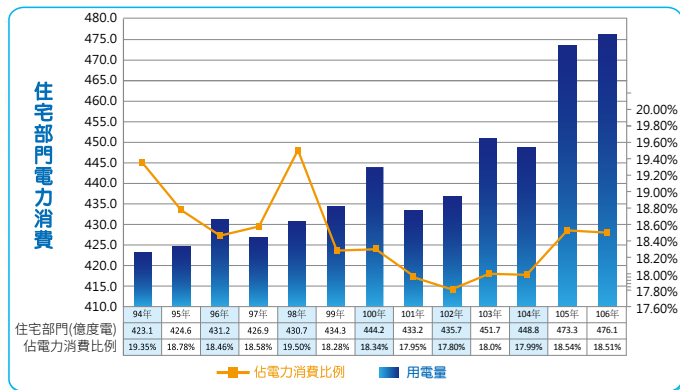
CO<sub>2</sub>  
濃度上升

## 前言： 拯救生病的地球

地球生病了，在人類大量使用化石燃料後，引發全球暖化與氣候變遷，身為島嶼國家的臺灣，亦感受到氣候變遷所帶來的威脅！而氣候變遷所產生的許多現象，包括大規模地震、颱風、颶風、暴雨及海嘯等極端現象，讓我們驚覺再不替地球把脈醫治，地球就要病入膏肓了。

此外，加上傳統能源逐漸耗竭及世界能源價格的劇烈波動，因此「**節能減碳**」已成為世界各主要國家的施政新思維。

國內家庭總用電 106 年為 476.1 億度，占全國總電力消費 3,614 億度之 18.21%，以我國 105 年 12 月的 856 萬家庭來計算，**若 865 萬戶家庭每天省下 1 度電，預計每年將省下 31.6 億度電**，約省下全國家戶住宅電力消費的 6.6%。



資料來源：經濟部能源局能源統計月報(107年3月資料)







# 全民 節電 行動

## 家戶日省1度電

我國有 98% 以上的能源需賴進口，推動節能減碳已成為全民共識。日常生活中我們可以從「生活節能手法」做起，進而達成「家戶日省 1 度電」的目標。

走吧！讓節能阿光熊帶您認識**家庭電費單、計算家庭電價、認識夏月與非夏月的用電量、空調節能、冰箱節能、照明節能、定時節能、電腦關機、待機節能、電視節能、交通節能以及其他節能**，這本節能手冊將引導您改變對能源使用的態度，帶你體驗低碳生活！

# 節能 第一步 檢視家庭電費單



台灣電力公司  
www.taipower.com.tw

107年02月繳費憑證(金融機構代繳用戶)  
Feb. 2018 Payment Receipt

◎當用戶未註明電錶裝 CO<sub>2</sub>於 3.81 公斤  
繳費單的尾端,以減少 CO<sub>2</sub>排放,降低地球暖化衝擊  
◎105年上半年電費非審議會審定之每度  
電費成本為:3238元

先生/女士/寶號

用戶當期CO<sub>2</sub>排放量

M04WT00M9107030215874

單據號碼:E-M9107030215874

電號 (Customer Number)		扣繳日期 (Payment Date)		應繳總金額 (Total Amount)	
		107/03/01		*****603 元	
計費期間: 106.12.05至107.01.31		下次扣繳日: 107.05.01		輪流停電組別: A 饋線代號: E044	
基本資料			計費內容		
用電種類:	表燈 非營業用	流動電費	607.5元		
代繳帳號:	WT00-00215010*****	免印寄單據減收	-5.0元		
底度	40	應繳總金額	603元		
計費度數(度) / Energy Consumption (kWh)	343				
經常度數					
本期用電度數			本期與去年同期用電度數及日平均度數		
同區域同期鄰居平均用電度數					
比較項目 用電日數 度數 日平均度數					
本期	58	343	5.91		
去年同期	63	497	7.89		
去年下期	59	465	7.88		
客服務專線(Customer Service): 1911 本公司統編: 02488533 服務單位: 桃園區營業處 服務地址: 330桃園市桃園區復興路352號 用電地址:			營業稅已併入各項應稅費用內 註: 本繳費憑證各項金額數字係由機器印出, 如發現非機器印出或有塗改字跡或無收費章戳者, 概屬無效。		
流動電費計算式: $\$607.5 = 1.63 \times 240 + 2.10 \times 103$					

表號: 000130624	電表倍數: 0001	本次/下次抄表日: 107.02.01/107.04.03	表別說明詳電子郵件
表別 01	上期指數 56588		
56931			

107年節電獎勵活動開始囉!請上網、電話或臨櫃報  
加, 詳細活動辦法請洽客服務專線。



檢視自家今年  
省電的趨勢

本期 繳 具 號	載具類別(6位) ED0003	載具號碼是兒童發票獎金之唯一識別碼。 繳費後請妥善保存!
	年別期(5位) R074 67609	載具流水號(10位) 檢核碼(15位) 04070 41438 68733

# 節能 第二步

## 仔細思考六級電價，夏月電價比較貴！

家庭用電之電費計算，是採用累進分段的六級電費，用電量越多單價越高；夏季冷氣用電激增，電力公司總發電容量可能無法供應用戶瞬間尖峰用電，為降低用電，每年夏月(6月1日至9月30日)用電，電價比其他月份高。



我國住宅電價是全球第三低喔！

用電度數 (每月)	非夏月	夏月
	元/度	
1001以上	5.03	6.41
701~1000	4.60	5.66
501~700	3.94	4.80
331~500	2.89	3.52
121~330	2.10	2.38
120以下	1.63	1.63



請找到自己家中的用電度數  
是屬於哪個級距！

電價  
算算看



\* 此為 107 年 4 月台電網站公告電價，相關電價資料請參考台灣電力公司網站  
\* 國際能源總署 IEA《ELECTRICITY INFORMATION(2015 Edition)》與亞鄰各國電價資料。

算算看

阿光今年家中 6 月的用電度數為 1,100 度，採用夏月電價並分六等級來計算：

120 度以下： $120 \times 1.63 = 195.6$  元

121 度 ~ 330 度共： $(330 - 120) \times 2.38 = 499.8$  元

331 度 ~ 500 度共： $(500 - 330) \times 3.52 = 598.4$  元

501 度 ~ 700 度共： $(700 - 500) \times 4.80 = 960$  元

701 度 ~ 1,000 度共： $(1,000 - 700) \times 5.66 = 1,698$  元

1,001 度 ~ 1,100 度共： $(1,100 - 1,000) \times 6.41 = 641$  元

因此阿光家中 6 月 1,100 度的用電費用為

$195.6 + 499.8 + 598.4 + 960 + 1,698 + 641 = 4,592.8$  (四捨五入為 4,593 元)

(該費用不包括「公共分攤費用」及「節電獎勵」等)

# 節電積少成多

## 享受省能生活

全國865萬戶  
每戶每天省1度  
每年將省下31.6億度  
相當減少167萬公噸CO<sub>2</sub>  
等於4,297座大安森林公園的吸耐量



空調溫度設定  
調高1°C



汰換白熾燈



冷氣濾網清一清  
室內溫度自然涼



### 家戶日省1度電

開飲機與熱水瓶  
加裝定時器



拔除不必要的  
電器插頭



## 全民 節電行動

電腦下班關機  
隨手關燈



家戶1天省1度

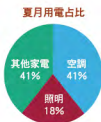
建構低碳新生活

# 家庭夏月與非夏月 用電量分析

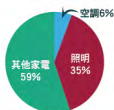
## ● 夏月與非夏月用電量占比



- 夏月
- 空調占41%，照明占18%，其他家電占41%。



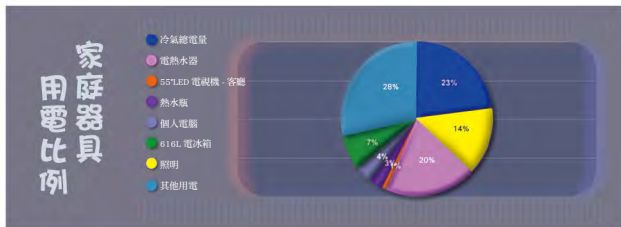
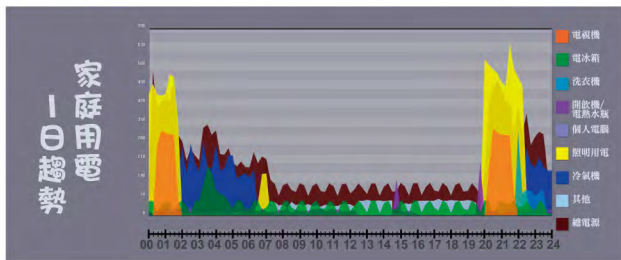
## 非夏月用電占比



- 非夏月
- 空調占6%，照明占35%，其他家電占59%。



資料來源：2009能源局家庭節約能源手冊



## 空調節能篇

### 冷氣汰舊認標示 省電省錢愛地球



#### 冷氣選購方法

- 選購「能源效率分級標示」級數小、效率高之冷氣機，聰明買聰明省。
- 依空間大小選擇適當容量的冷氣機較不耗電。
- 選購冷氣噸數參考依據：室內坪數 X 0.15 (冷凍噸 / 坪) · 假設客廳坪數 10 坪 · 所需冷氣噸數 : 10 (坪) X 0.15 = 1.5 噸
- CSPF 值愈高，代表愈省電！



#### 省錢小撇步

- 選購**級數小、效率高**的冷氣機，以 6 坪空間常用冷氣機為例，購買第一級冷氣機相較於第五級冷氣機，一年省下 332 度電，每年約省下 823 元。

#### 阿光小博士

- CSPF (冷氣季節性能因數)：以國內冷氣使用季節的外氣溫度條件，測試計算冷氣機滿足建築物所需的製冷量與其對應的耗電量，精確評估空調機的能源效率。
- $CSPF = \text{冷氣季節的總冷氣負載 (kW-h)} / \text{冷氣季節的總消耗電量 (kW-h)}$
- 1 冷凍噸 = 3.517 kW

# 空調節能篇



## 冷氣控溫 26-28°C 夏日輕衫地球酷

空調溫度設定調高 1°C

1 天省下 0.4 度電

外出上班時，  
你也可以這樣做



「夏日輕衫」就是在辦公室不穿西裝不打領帶，但穿著舒適得體之服飾，就可輕鬆將冷氣調高 1°C，達到省能的目的。



酷涼節能衫

## 省錢小撇步

- 冷氣適溫 26-28°C，每調高 1°C 每年約少花 123 元，減少 27 公斤 CO<sub>2</sub> 排放。
- 少吹 1 小時冷氣每年約少花 255 元，減少 57 公斤 CO<sub>2</sub> 排放。

## 空調快速節能手法

- 冷氣溫度宜設定在 26-28°C，搭配電風扇使用。
- 冷氣溫度每調高 1°C，就能節省冷氣 6% 的耗電量。
- 冷氣不外洩。
- 夏日穿著涼爽衣服。
- 運用內遮陽及外遮陽可阻擋陽光直接將熱源傳導到室內。

註：根據空調舒適度研究分析，國人最佳空調設定為 26-28°C，相對濕度約在 50 ~ 70%，每調高 1°C 可省 6% 電力。

算法：  
 $2.7\text{kW}(2,322\text{kcal/H}) / \text{EER}(3.2\text{w/w}) \times 8\text{小時/天} \times 122\text{天} \times 6\% \times 2.48 = 123\text{元}$

算法：  
 $2.7\text{kW}(2,322\text{kcal/H}) / \text{EER}(3.2\text{w/w}) \times 1\text{小時} \times 122\text{天} \times 2.48 = 255\text{元}$

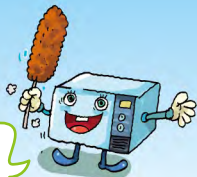
## 節電秘技

夏日拖地，可使室溫降低，不妨試試看！





# 空調節能篇



## 冷氣安裝免日曬 濾網清洗空氣新

### 冷氣安裝及保養方法

- 屋外加裝遮陽雨棚，可減少 75% 幅射熱。
- 熱風排出口及外氣吸入口，確保通暢。
- 每 2-3 週清洗空氣過濾網一次。
- 冷氣機應保持清潔，避免因落葉雜物，降低冷氣機效率。



冷氣機保持清潔，  
避免因落葉雜物，  
降低冷氣機效率。



熱風排出口及  
外氣吸入口確  
保暢通。

裝設遮陽雨棚，防  
止陽光直射屋內而  
降低冷氣機效率。



### 省錢小撇步

- 定期清洗冷氣濾網，1 年  
可省 203 元，減少 45 公斤  
CO<sub>2</sub> 排放。

註：室內機風速由 1 m/s 降為  
0.8 m/s，COP 由 2.815 降為 2.564  
(以額定功率 2.7kW 計算，減少  
約 10% 的性能)，每台冷氣機每  
天多耗 0.67 度電， $0.67 \times 122 \text{ 天}$   
 $\times 2.48 \text{ 元} = 203 \text{ 元}$





# 冰箱節能篇

## 冰箱汰舊認標示 節能減碳愛地球



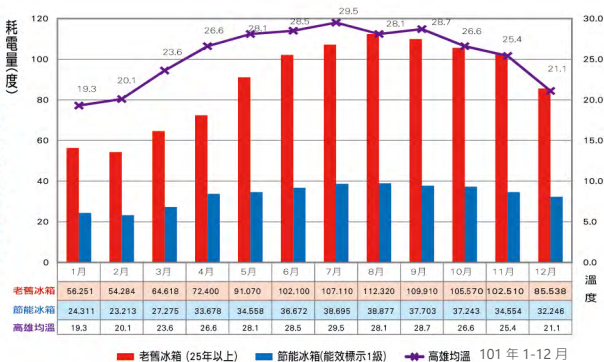
### 冰箱選購方法

- 選購「能源效率分級標示」級數小、效率高之冰箱，買的放心，用的安心。
- 選購適當容積電冰箱，依家庭成員每人 60~80 公升估算。
- 選購效率高的電冰箱，EF 值愈高愈省電。

### 省錢小撇步

- 選購級數小、效率高的冰箱，以一台約 560 公升冰箱為例，購買第一級冰箱相較於第五級電冰箱，一年省下 187 度電，每年約省下 464 元。

不同效率冰箱累積用電趨勢圖



老舊家電耗電量平均是節能家電的2.5倍



阿光小博士

EF值 (能源因數值)

即每月消耗1度電所能使用的容積大小，單位：公升/度/月。



資料來源：工研院網站 一度電俱樂部

# 冰箱節能篇



## 冰箱節能八分滿 熱食冷卻不耗電

### 省錢小撇步

- 冰箱放置處，**四**圍應預留**離牆 10 公分**之散熱空間。
- 冰箱**儲藏量**以**八分滿**為宜，以免阻礙冷氣流通。
- 過熱的食物，應等**冷卻**後才放進電冰箱，以達省電效果。
- 冰箱溫度調至「適冷」，不要長時間置在「強冷」或「急冷」，而增加耗電。
- 冰箱門四周密合墊應緊密，以防冷氣外漏，浪費電力。

食物應等冷卻後才放進冰箱



### 阿光小叮嚀

減少冰箱門開關次數及開啟時間，開一次冰箱，壓縮機會平均多運轉十分鐘，才能恢復冷藏溫度喔！



冰箱食物儲藏量以八分滿為宜。

### 節電秘技

冰箱食物分門別類排列整齊或以保鮮盒分裝好，拿取食物時一目了然，就可減少開啟冰箱的時間！



# 照明節能篇

## 聰明選購 LED 燈 一流雙色好省電



### 一流：

- LED 燈泡的**亮度**，是以「流明」(lm) 表示光通量單位，**流明數字越大，視覺感覺越亮**。如：同樣是 10 瓦 LED 燈泡，流明數愈大就愈亮。



### 雙色：

- 「色溫」指的是光源的顏色特性，**色溫低，偏紅黃，色溫高，偏藍白**。色溫偏低會給人比較溫暖的感覺，色溫高則顯得明亮。
- 「演色」：演色指數超過 80 以上，才能正確呈現物體顏色。



### 好省電：

- 省電效果主要是看「發光效率」，發光效率越高，表示越省電。

燈泡類別	發光效率 (每瓦)
 LED 燈泡	70-110 流明
 省電燈泡	50-80 流明
 白熾燈泡	10-20 流明





# 定時節能篇

## 熱水瓶定時節能 省錢好便利

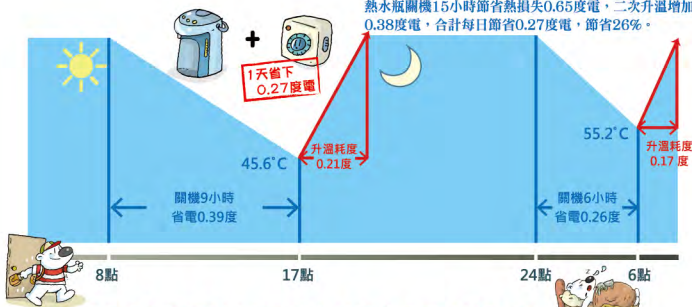


白天不在家及深夜睡眠時加裝定時器 (購買成本約 250 元) · 一天省 0.27 度 · 1 年可省 244 元 · 1 年減少 55 斤 CO<sub>2</sub> 排放。(算法: 實測值)

### 節電秘技

- 電熱水瓶盛裝需用量即可，減少熱水瓶加熱時之耗電。
- 開啟熱水瓶省電定時功能，同樣可以節省二次升溫之耗電喔！
- 將開水直接倒進保溫瓶保溫最省電。

熱水瓶關機 15 小時節省熱損失 0.65 度電，二次升溫增加 0.38 度電，合計每日節省 0.27 度電，節省 26%。



您知道老舊電熱水瓶有可能比節能冰箱還耗電嗎?

家中老舊電熱水瓶如果插著插頭，維持在恆溫的狀態下，1 天的耗電量竟然比 350 公升的冰箱多。老舊電熱水瓶若加裝定時器，約可以省下一半的電力消耗。

老舊電熱水瓶與節能冰箱耗電資料比較圖



# 電腦關機篇

## 電腦不用時關機 節能省錢笑嘻嘻



一般桌上型電腦不使用，

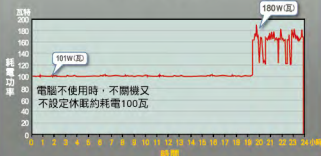
但又不關機又不設定休眠時約**耗電 100 瓦**

不使用時關機 19.5 小時便可**省下 2 度電**

如長時間不用可關掉  
電源，節省電費。

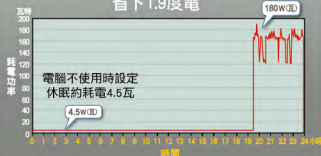


### 電腦24小時不關機



註：測試資料為實際測試數據，非市場產品平均值資料。

### 電腦不使用時設定休眠，1天約可省下1.9度電



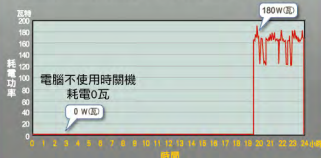
註：測試資料為實際測試數據，非市場產品平均值資料。

## 省錢小撇步

- 家中電腦每天少開 1 小時，  
1 年省 91 元，1 年可減少 20  
公斤 CO<sub>2</sub> 排放。



### 電腦不使用時關機，1天約可省下2度電



註：測試資料為實際測試數據，非市場產品平均值資料。

更多訊息請上網搜尋 節能專區 搜尋

資料來源：工研院網站 一度電俱樂部



# 待機節能篇

## 待機電力隨手關 節電省錢沒煩惱

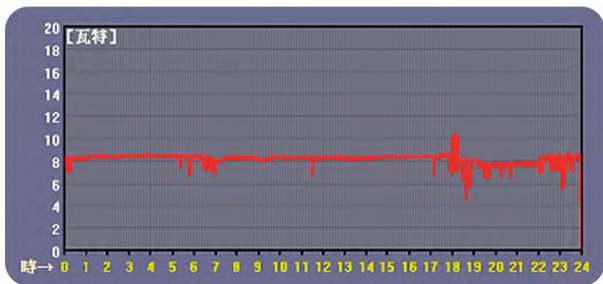


### 待機節能手法

- 關掉電視、音響、DVD、微波爐待機電器。
- 關掉非夏月冷氣機待機電力。
- 關掉電視、音響、DVD 待機電器，1年可省約1,011元，1年可減少226公斤CO<sub>2</sub>排放。



有時開顯示、電源指示燈的電器，如電腦、錄放影機、除溼機、收音機及電視機，都會有待機耗電損失。



冷氣機24小時待機耗電圖

資料來源：工研院網站 一度電俱樂部



冷氣不使用時每天每台仍耗電約0.2度，  
非夏月時關掉待機電力，

**每年每台約可省49度電!!**

# 電視節能篇

選對電視！省電省荷包！

關掉電視、走出戶外  
省電省錢愛地球



## 電視選購方法

- 選購具「節能標章」之電視機，買的放心、用得安心。

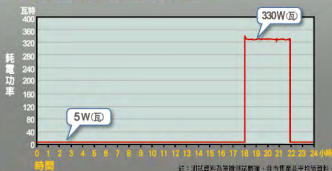
## 省錢小撇步

- 家中電視每天少看 1 小時，1 年可省約 208 元，1 年可減少約 47 公斤 CO<sub>2</sub> 排放。(以 42 吋液晶電視為例)
- 電視勿靠近窗戶避免太陽直射，並調整螢幕明暗度以省電。
- 避免長時間收看電視，以免因溫度增高而造成空調耗電。
- 長時間不使用時，請關掉電視待機電力 (1-10W 之間)。



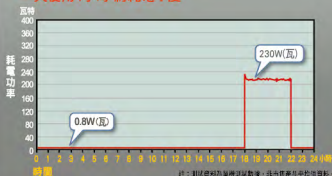
### 42吋電漿(Plasma)電視

一天使用4小時 約耗電 1.3度



### 42吋液晶(LCD)電視

一天使用4小時 約耗電 1度



### 42吋液晶(LED背光面板)電視

一天使用4小時 約耗電 0.26度



選擇42吋液晶LED電視，  
較42吋電漿電視省電八成。



# 交通節能篇

節能減碳鐵馬行 綠色交通空氣新



## 交通節能手法

- 多搭乘大眾交通工具，或採共乘制；近程可採步行或騎自行車，可健身又省油。
- 減輕車輛負載，節能省油好悠哉。
- 避免超速行駛
- 避免停車怠速，需長時間停車時將引擎熄火避免怠速空轉，浪費油料。
- 小客車在市區行駛時，時速維持在 40-50 公里最省油。
- 小客車每減少 100 公斤，讓您省下 3% 油耗。
- 上高速公路以時速 80-90 公里行駛，比時速 110 公里省油 20%。



減輕車輛負載



高速公路開車時速為80-90公里

資料來源：經濟部能源局（車輛省能要訣手冊）

## 其他節能篇



### 節電手法隨手做 省電省錢不費力



#### 電鍋節能手法

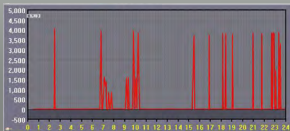
- 善用電鍋多道菜一起煮，將適合蒸煮的一起烹調，以一次煮飯的電力完成多道菜。

#### 電熱水器節能手法

- 儲熱式電熱水器加裝定時器（需注意是否為 220V 或請專業人士安裝），減少反覆加熱所消耗的電力。

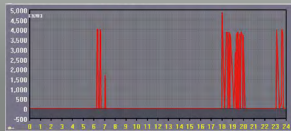


電熱水器未啟動定時器（耗電 6.91 度）



註：測試資料為單機測試數據，非市售產品平均資料。

電熱水器啟動定時器（耗電 5.86 度）



註：測試資料為單機測試數據，非市售產品平均資料。

#### 屋頂隔熱法

- 頂樓、陽台綠化，或隔熱遮陽，杜絕直接日曬。



## 節能好站連結

經濟部能源局

<http://www.moeaboe.gov.tw>

EnergyPark 節約能源園區

<http://www.energypark.org.tw>

EnergyPark 節約能源園區粉絲團

<https://www.facebook.com/EnergyParkNO.1/>

自己的電自己省

<http://energy-smartcity.energypark.org.tw/>

阿光的節能尋寶圖

<http://www.energypark.org.tw/map/index.asp>

節能志工雲端資訊網

<http://www.energypark.org.tw/volunteerscloud/index.asp>

節能標章全球資訊網

<http://www.energylabel.org.tw/>

節能服務網

<http://www.ecct.org.tw>

台灣電力公司

<http://www.taipower.com.tw>

能源教育資訊網

<http://energy.mt.ntnu.edu.tw/CH/index.aspx>





## 新十二生肖節能記事

# 新十二生肖節能

鼠



汰舊換新認標示  
省電省錢愛地球

馬



電器不用時關機  
節能省錢笑嘻嘻

牛



冷氣控溫26~28度  
夏日輕衫地球酷

羊



隨手拔插頭  
一起愛地球

虎



冷氣安裝免日曬  
濾網清洗空氣新

猴



節能減碳鐵馬行  
綠色交通空氣新

兔



冰箱節能八分滿  
熱食冷卻不耗電

雞



避免超速行駛  
省油從你開始

龍



換裝一盞省電燈  
聰明省電又節能

狗



減輕車輛的負載  
節能省油好悠哉

蛇



加裝定時器  
省電好犀利

豬



少看電視多運動  
走出戶外動一動



省錢新智慧

# 能源效率標示

## 級數越小越省電!

### 無風管空氣調節機

第一級產品較第五級，省約 34% 耗電量。

以 6 坪空間常用冷氣機為例，購買第一級的冷氣機相較於第五級冷氣機，1 年可省 332 度電，約省 943 元。

### 省電燈泡

第一級產品較第五級，發光效率提升約 30 至 40% 耗電量。

以家庭燈具搭配一般 23 瓦省電燈泡為例，使用第一級產品 4 顆約相當於使用第五級產品 6 顆的總輸出光量，約可省 33% 之耗電量。

### 電冰箱

第一級產品較第五級，省約 37% 耗電量。

以一台約 560 公升電冰箱為例，購買第一級的電冰箱相較於第五級電冰箱，1 年可省 187 度電約省 531 元。

### 汽車

第一級產品較第五級，省約 30% 耗油量。

### 除濕機

第一級產品較第五級，約省 28% 耗電量。

### 機車

第一級產品較第五級，省約 30% 耗油量。

### 電熱水瓶

第一級產品較第五級，省約 50% 保溫耗電量。

以一台 4 公升電熱水瓶為例，使用一級較五級電熱水瓶，每年約可省 250 度電，節省電費 710 元。

### 貯備型電熱水器

以 75L 貯備型電熱水器為例，一級保溫耗電 0.61 度 / 天，五級保溫耗電 1.05 度 / 天，一年可省 161 度電，約省 457 元。1 度電以 2.84 元計算。

### 溫熱型開飲機

一級保溫耗電 1.12 度 / 天，五級保溫耗電 1.81 度 / 天，一年可省 252 度電，約省 716 元。1 度電以 2.84 元計算。

### 冰溫熱型開飲機

一級保溫耗電 1.16 度 / 天，五級保溫耗電 1.93 度 / 天，一年可省 281 度電，約省 798 元。1 度電以 2.84 元計算。



經濟部能源局  
BUREAU OF ENERGY



工業技術研究院  
Industrial Technology  
Research Institute



本刊物採用環保再生紙與環保大豆油墨  印製  
Copyright © 2018 經濟部能源局 廣告品